

PROWORKS™

300 PCB KR

취급설명서

프리미엄 충전 송풍기

KR

본 제품을 받고 구매해 주셔서 대단히 감사합니다.

AIRLEX® PROWORKS™ 300 PCB KR 프리미엄 충전 송풍기를 구매하신 것을 축하 드리고 싶습니다.

우리는 고객님께서 본 제품을 가지고 작업하시는 것을 굉장히 즐기시게 될 것이라 확신 합니다. **본 제품을 사용하기 전에 취급설명서를 숙지하시고 안전지침을 준수해 주시기 바랍니다.** 다른 작업자가 사용할 수 있도록 취급설명서를 제품과 가까운 안전한 곳에 보관하시길 바랍니다.

제품 사용에 대한 질문이나 제안 혹은 요청이 있으시면, 기쁜 마음으로 도움을 드리고자 합니다. 뒤쪽 페이지에 포함된 **본사 고객센터 상담전화(1551-8209)** 또는 **본사 웹사이트(www.airlex.kr)**를 통해서 연락 주시기 바랍니다.

본 제품은 기기 본체만 제공되는 베어툴(Baretool)이며, 충전기 및 배터리는 포함되어 있지 않습니다. 본 설명서에 포함된 배터리가 장착된 이미지는 고객님의 이해를 위한 예시일 뿐입니다.

목차

1. 안전지침의 정의	3
2. 표기된 기호의 설명	3
3. 전동공구에 대한 일반적 안전지침	3
4. 배터리 및 충전기에 대한 일반적 안전지침	5
5. 충전 송풍기에 대한 중요 안전지침	6
6. 적용분야	8
7. 각 부분의 명칭 및 구성품 확인	8
8. 액세서리	10
9. 작동하기 전에	10
① 배터리팩의 장착 및 분리	10
② 풍량 조절 및 선택	10
③ 안전 보호 시스템	11
10. 작동하기	11
① 송풍모드	12
② 집진모드	12
11. 호환 충전기 및 배터리 안내	13
12. 유지관리 및 보관	13
13. 제조물 책임과 관련한 중요한 공지사항	14
14. 환경 보호 관련 사항	15
15. 기술자료	15
품질 보증에 대하여	19

1. 안전지침의 정의

이 설명서를 읽고 이해하는 것이 중요합니다.

여기에 포함된 정보는 **귀하의 안전을 보호하고 문제를 예방하는 것과** 관련이 있습니다.

화재, 감전 및 부상의 위험을 피하기 위해 설명서의 모든 안전지침을 읽으십시오.

2. 표기된 기호의 설명

다음은 취급설명서 및 라벨에 표기된 중요한 안전 위험 기호 및 유용한 정보에 대한 설명입니다.



경고!

준수하지 않을 경우, 사망이나 중상을 입을 수 있는 위험한 상황을 표시합니다.



주의!

준수하지 않을 경우, 경미하거나 가벼운 부상을 초래할 수 있는 잠재적으로 위험한 상황을 표시합니다.



취급설명서를 충분히 읽고 숙지하십시오.



보호용 고글을 착용하십시오.



청력 보호구를 착용하십시오.



빗속에서 사용하거나 노출시키지 마십시오.



화재 위험을 나타냅니다.



감전 위험을 나타냅니다.



일반적으로 수거되는 가정용 쓰레기와 함께 기기 및 배터리를 폐기하지 마십시오.
각 국가별 규정에 따라 적법하게 처리하여 주십시오.

3. 전동공구에 대한 일반적 안전지침

이 지침을 숙지하십시오:

화재나 감전 및 심각한 부상의 위험을 줄이기 위해 본 취급설명서에 포함된 **모든 지침을 읽고 이해** 하십시오. 이 전동공구의 적절한 사용 및 조작 방법을 숙지하십시오. 본 취급설명서에서 사용되는 **전동 공구**라는 용어는 주전원으로 작동되는 (**유선**) **전동공구** 또는 배터리로 작동되는 (**충전**) **전동공구**를 의미합니다.

작업구역 안전

- 작업구역을 깨끗이 유지하고 조명을 밝게 유지하십시오. 어수선하거나 어두운 곳에서는 사고가 발생할 수 있습니다. 사다리에서 작업시 팔을 멀리 뻗지 마십시오.
- 인화성 액체, 가스, 먼지 등 폭발 위험이 있는 환경에서는 전동공구를 작동하지 마십시오. 전동공구는 먼지나 연기를 점화시킬 수 있는 스파크를 발생시킵니다.

- 전동공구를 작동하는 동안 어린이나 주변 사람들이 접근하지 못하도록 하십시오. 주의가 산만해지면 통제력을 잃을 수 있습니다.

개인 안전

- 전동공구를 사용할 때는 항상 주의를 기울이고, 무엇을 하고 있는지 주의 깊게 살펴보고 상식을 따르십시오. 피곤하거나 약물, 알코올 또는 약물의 영향을 받은 상태에서는 전동공구를 사용하지 마십시오. 전동공구를 작동하는 동안 잠시라도 부주의하면 심각한 부상을 초래할 수 있습니다.
- 반드시 개인보호장비를 착용하십시오. 적절한 조건에 맞게 보호장비(예: 호흡용 보호구, 보호용 고글, 안전 장갑, 안전화, 안전모 및 청력 보호구)를 사용하면 부상을 줄일 수 있습니다.
- 의도하지 않은 시동을 방지하십시오. 반드시 전원 또는 배터리 팩에 연결하거나, 공구를 들어올리거나 운반하기 전에 스위치가 꺼져 위치에 있는지 확인하십시오. 스위치가 손가락을 대고 전동공구를 운반하거나 스위치가 켜져 있는 전동공구에 전원을 공급하면 사고가 발생할 수 있습니다.
- 전동공구를 켜기 전에 조정 키나 렌치를 제거하십시오. 전동공구의 회전 부분에 렌치나 키가 끼게 되면 부상을 입을 수 있습니다.
- 지나치게 손을 뻗지 마십시오. 항상 적절한 발판과 균형을 유지하십시오. 이를 통해 예기치 않은 상황에서 전동공구를 더 효과적으로 제어할 수 있습니다.
- 적절한 작업복을 착용하시고 헐렁한 옷이나 장신구를 착용하지 마십시오. 머리카락, 옷, 장갑을 움직이는 부품에 가까이 하지 마십시오. 헐렁한 옷, 장신구, 긴 머리가 움직이는 부품에 끼일 수 있습니다.

전동공구 사용 및 관리

- 전동공구에 무리한 힘을 가하지 마십시오. 귀하의 작업의 용도에 적합한 전동공구를 사용하십시오. 적절하게 설계된 전동공구 및 액세서리는 작업을 보다 효율적이고 안전하게 수행하게 합니다. 의도한 것과 다른 용도로 사용하면 위험한 상황이 발생할 수 있습니다.
- 전동공구의 전원을 켜거나 끌 수 없는 경우 사용하지 마십시오. 스위치로 제어할 수 없는 전동공구는 매우 위험하므로 점검 및 수리해야 합니다.
- 전동공구의 설정을 바꾸거나 액세서리를 교체하거나 전동공구를 보관하기 전에는 전원에서 플러그를 뽑거나 전동공구에서 배터리 팩을 분리하십시오. 이러한 예방적 안전 조치는 전동공구가 실수로 작동하는 위험을 줄여줍니다.
- 사용하지 않는 전동공구는 어린이의 손이 닿지 않는 곳에 보관하고, 전동공구에 익숙하지 않거나 본 지침을 이해하지 못하는 사람이 전동공구를 작동하지 못하도록 하십시오. 훈련받지 않은 사용자가 전동공구를 휴대하고 작동하는 것은 매우 위험합니다.
- 전동공구를 올바르게 유지 관리하십시오. 움직이는 부품이 제자리에 고정되어 있거나 끼어 있지 않은지 확인하십시오. 전동공구의 작동에 영향을 줄 수 있는 파손 및 손상된 부품이 있는지 확인하십시오.
- 전동공구가 손상된 경우 절대로 직접 수리하지 마십시오. 반드시 스프렉스코리아 또는 AIRLEX® 공식 인증판매점을 통해 점검 및 수리를 받으셔야 합니다.
- 전동공구를 비나 젖은 환경에 노출시키지 마십시오. 전동공구에 물이 들어가면 고장 및 감전의 위험이 있습니다.
- 작업 조건과 수행할 작업을 고려하여 본 지침에 따라 적절한 전동공구 및 공구 비트, 액세서리를 사용하십시오.
- 전동공구를 항상 깨끗한 상태로 유지하십시오. 특히 핸들의 표면을 건조하고 깨끗한 상태로 유지하고 오일이 묻지 않도록 주의하십시오. 미끄러운 핸들은 예기치 못한 상황에서 안전을 보장하지 않습니다.

본 제품은 기기 본체만 제공되는 베어툴(Baretool)이며, 충전기 및 배터리는 포함되어 있지 않습니다. 본 설명서에 포함된 배터리가 장착된 이미지는 고객님의 이해를 위한 예시일 뿐입니다.

4. 배터리 및 충전기에 대한 일반적 안전지침

⚠ 경고! 감전 또는 화재 및 폭발의 위험이 있음
심각한 상해 또는 재산상의 피해가 발생할 수 있습니다.

이러한 위험을 방지하려면 다음과 같은 예방 조치를 취하십시오:

- 배터리와 충전기 및 배터리를 사용하는 제품에 대한 **취급설명서**와 **모든 지침**을 읽고 **이해**하십시오.
각 기기의 적절한 사용 및 조작 방법을 숙지하십시오.
- AIRLEX® 충전 전동공구는 표기된 전압 범위 내에서 각각 **지정된 AIRLEX® 정품 배터리 및 충전기*만 사용**하여 충전해야 합니다. 호환되지 않는 배터리 및 충전기를 사용할 경우, 화재 및 부상의 위험이 발생할 수 있습니다.
- 배터리를 장착하기 전에 전동공구의 **전원스위치가 꺼져 있는지 확인**하시고, 실수로 전원이 켜지지 않도록 주의하십시오. 전원스위치가 켜진 전동 공구를 들고 있으면 부상 및 사고가 발생할 수 있습니다.
- 배터리는 **5°C~40°C 사이의 온도 범위 내에서 충전**해야 하며, **충전기는 실내용으로 설계**되었습니다.
반드시 화기 및 직사광선을 피하여 **실내의 통풍이 잘되는 곳에서 충전 및 보관**하시길 바랍니다.
- 습기가 많거나 젖은 장소에서 배터리를 충전하지 마십시오. 충전기에 수분이 침투하면 감전 위험이 높아 집니다.
- 배터리 및 충전기는 **청결하게 유지**하여 주십시오. 오염되거나 손상된 충전 단자 및 케이블, 플러그는 감전의 위험을 증가시킬 수 있습니다.
- 감전 위험을 줄이기 위하여 유지 보수 또는 세척을 하기 전에 충전기를 전원에서 분리하여 주십시오.
- 쉽게 화재가 발생할 수 있는 가연성 표면(예: 종이, 직물 등) 또는 휘발성 액체나 가스가 있는 장소에서는 충전하지 마십시오. 충전중 발열로 인해 화재가 발생할 수 있습니다.
- 사용하지 않을 때는 전원에서 충전기를 분리하여 주십시오.
- 배터리가 과열되지 않도록 주의하십시오. 화재 및 폭발의 위험이 있습니다.
- 배터리를 임의로 분해하거나 부수거나 납땜하거나 구멍을 뚫지 마십시오. 금이 가거나 손상된 경우 충전하지 마십시오.
- 합선 및 폭발의 위험이 있을 수 있으므로 배터리 단자를 단락시키거나 **불이나 물 속에 폐기하지 마십시오.**
- 결함이 감지된 경우** 배터리 및 충전기를 사용하지 마십시오. **절대 임의로 열지 마십시오.**
반드시 스프렉스코리아 또는 AIRLEX® 공식인증 판매점을 통하여 점검되어야 합니다.
- 8세 이상의 모든 어린이 및 신체적, 지각적, 지적 장애를 가지고 있거나 경험과 지식이 부족한 사람들은 적절한 감독을 받거나 안전 지침에 의해 안내받거나 잠재적인 위험을 알고 있다면 안전하게 배터리와 충전기를 사용할 수 있습니다. 다만 어린이는 배터리와 충전기를 가지고 놀아서는 안되며, 감독자 없이 사용해서는 안됩니다.
- 충전이나 작업 중이 아닌 이상 충전기나 전동공구에 배터리를 **결합하여 보관**하지 마십시오.
- 배터리가 전동공구에 장착된 상태로 충격을 가하지 마십시오.
- 절대로 승압용 전압기, 엔진 발전기 또는 직류 전원을 사용하지 마십시오.**
- 습기가 많은 환경에서 충전해야 하는 경우, **누전차단기가 장착된 전원을** 이용하십시오. 누전차단기는 감전의 위험을 줄여줍니다.

*세부 모델은 본사 웹사이트(www.airlex.kr)를 참조바랍니다.

⚠ 주의! 보관시 단락주의

배터리를 사용하지 않을 때는 배터리 단자 사이 단락을 유발할 수 있는 클립, 동전, 열쇠, 나사 등 기타 작은 금속 물체과 별도 보관하십시오. 배터리 단자가 단락되면 화상이나 화재가 발생할 수 있습니다.



주의! 배터리액 위험

심각한 상해를 초래할 수 있습니다. 일부 가혹한 조건에서 배터리액이 누설될 수 있으며, 누설된 배터리액은 피부 발진이나 화상을 초래할 수 있습니다. 절대 접촉하지 마시고 의도치 않게 접촉했을 경우 물로 깨끗이 씻어내시고, 눈에 들어 갔을 경우에는 즉시 의사의 진료를 받으시기 바랍니다.



주의! 보관시 100% 충전

리튬-이온 배터리를 보관할 때는 **100% 충전하여 보관**하여 주십시오. 배터리 잔량이 낮은 상태에서 장기간(3개월 이상) 보관하면, 배터리가 열화되어 사용시간이 현저히 짧아지거나 충전할 수 없게 될 우려가 있습니다.

5. 충전 송풍기에 대한 중요 안전지침



경고!

앞서 전동공구의 일반적 안전지침을 설명드렸지만, 화재나 감전 및 심각한 부상의 위험을 줄이기 위해 추가적으로 충전 송풍기에 대한 중요 안전지침을 설명드리오니 **모든 지침을 읽고 이해**하십시오. **충전 송풍기**(이하 ‘송풍기’)의 **적절한 사용 및 조작 방법을 숙지**하십시오. 지침을 따르지 않을 경우, 심각한 상해 또는 재산상의 피해가 발생할 수 있습니다.



경고! 작업중 먼지 및 파편 주의

반드시 보호용 고글 또는 안면 보호 장구를 착용하여 주십시오. 작업 특성상 먼지나 파편, 각종 이물질이 날릴 수 있으며, 이로 인해 눈에 심각한 상해가 발생할 수 있습니다.



경고! 소음 주의

송풍 작업시 **반드시** 청력 보호구를 착용하십시오. 소음에 노출되면 청력이 손상될 수 있습니다.

- 송풍기를 사용하는 동안 **반드시 적절한 작업복**(안전화와 긴 바지)을 착용하시고, 빨리 들어갈 가능성이 있는 헐렁한 옷이나 장신구는 착용하지 **마십시오**. 긴머리는 모자 또는 헤어 커버 등으로 덮어주십시오.
- **반드시 개인보호장비를 착용**하십시오. 적절한 조건에 맞게 보호장비(안전화, 안전모 및 호흡용 보호구)를 착용하면 부상을 줄일 수 있습니다.
- 송풍기를 작동할 때는 **항상 미끄럼 방지 안전화**를 착용하십시오. 부상의 위험을 줄여줍니다.
- 본 송풍기를 **장시간 사용하지 마십시오**. 장시간 사용시 과부하로 인한 기기 이상이 발생할 수 있습니다. **예비 배터리 팩을 교체하여 연속 작업할 경우, 송풍기를 최소 15분이상 휴지하여 주십시오**.
- 아래의 경우, **항상 송풍기의 스위치를 끄고 배터리 팩을 분리**하십시오.

송풍기를 놓고 자리를 비울 경우

송풍기를 점검, 유지보수 또는 사용하기 전

송풍기의 비정상적인 진동이 발생할 경우

송풍기를 송풍모드에서 흡입모드로 전환할 경우 또는 반대의 경우

- 시야가 확보되지 않는 어두운 장소에서는 사용하지 마십시오.
- 무리하게 팔을 뻗지 마시고 항상 안정된 자세를 유지하여 주십시오. 이를 통해 예기치 않은 상황에서도

송풍기를 더 효과적으로 제어할 수 있습니다.

- 높은 곳에서 송풍기를 사용할 때는 밑에 사람이 있는지 확인 및 주의하여 주십시오.
- 울통불통하거나 경사진 장소에서 작업할 경우 **항상 발 밑을 주의**하십시오.
- **항상 천천히 걸으며 주위를 살피면서 작업**하십시오. **절대 뛰지 마십시오.**
- **빗속에서 사용하거나 비가 내리는 동안 실외에 두지 마십시오.** 실내에 보관하십시오.
- 송풍기의 노즐을 주변 사람이나 동물에게 향하게 하지 **마시고, 먼지 및 부스러기를 날리지 마십시오.**
- 작업 특성상 먼지나 파편, 각종 이물질이 날릴 수 있으며 소음이 발생하오니, 다른 사람에게 피해줄 수 있는 시간에는 사용하지 **마십시오.**
- **절대로 송풍기의 송풍구 및 흡입구를 막지 마십시오.** 모터의 급격한 과부하로 인한 발열로 기기가 손상될 수 있습니다.
- 노즐 끝에 작은 지름의 호스를 장착하거나, 공이나 튜브의 **공기 주입 용도로 사용하지 마십시오.**
- **절대로** 송풍기의 송풍구 및 흡입구에 손가락이나 물체를 **넣지 마십시오.** 부상을 입을 수 있습니다.
- 먼지가 많은 장소에서 작업할 경우 송풍기의 흡입구 및 송풍구가 먼지나 이물질로 막히지 않도록 주의하십시오.
- 제공된 **액세서리는 취급설명서를 참조하여 지정된 위치에 장착**하여 주십시오. 제대로 장착하지 않으면 분리될 수 있으며, 부상 및 사고의 원인이 됩니다. **반드시 제공된 정품 액세서를 사용**하십시오.
- **절대로** 꺼지지 않은 담배꽂이나 날카로운 금속 및 유리 파편, 나사, 못, 젖은 쓰레기 등은 흡입하지 **마십시오.** 화재가 발생하거나 기기가 손상될 수 있습니다.
- **절대로 인화성 물질**(예: 휘발유, 가스, 도료, 접착제) 가까이에서 송풍기를 **작동하지 마십시오.** 화재 또는 폭발의 원인이 될 수 있습니다.
- 작업중 부주의로 인하여 타인 또는 타인의 재산에 발생한 사고의 책임은 작업자에게 있습니다. **항상 주변을 살피고 주의**하십시오.
- **절대로** 날카로운 유리 파편, 칼날, 못 등 **예리한 것을 날리지 마십시오.** 부상 또는 사고의 원인이 됩니다.
- 이 송풍기는 전문가용 공구이며 성인이 작동하도록 설계되었습니다. 16세 미만의 미성년자 또는 신체적, 지각적, 지적 능력이 떨어지거나 경험과 지식이 부족한 사람은 적절한 감독을 받거나 안전 지침에 의해 안내받거나 잠재적인 위험을 알고 있다면 안전하게 사용할 수 있습니다.
- 어린이나 애완동물 가까이에서 작동하지 마십시오. **항상** 아이들을 송풍기에 가까이 두지 마시고, 아이들의 손이 닿지 않는 곳에 보관하십시오.
- 송풍기를 실수로 떨어뜨리거나 부딪쳤을 경우에는 제품에 파손이나 균열, 변형이 없는지 **점검해 주십시오.**
- 송풍기가 손상되거나 이상이 감지된 경우 즉시 전원을 끄고 사용을 중지하시고, **반드시 스프렉스코리아** 또는 AIRLEX® 공식인증 판매점을 통하여 점검 및 수리를 받으셔야 합니다. **절대로 직접 수리하지 마십시오.**
- 정기적으로 고정나사의 조임을 점검하고, 느슨해져 있다면 적절한 힘으로 다시 조여 주십시오.



경고! 감전주의

감전의 위험을 줄이려면 송풍기를 비나 습기에 노출시키지 마십시오.

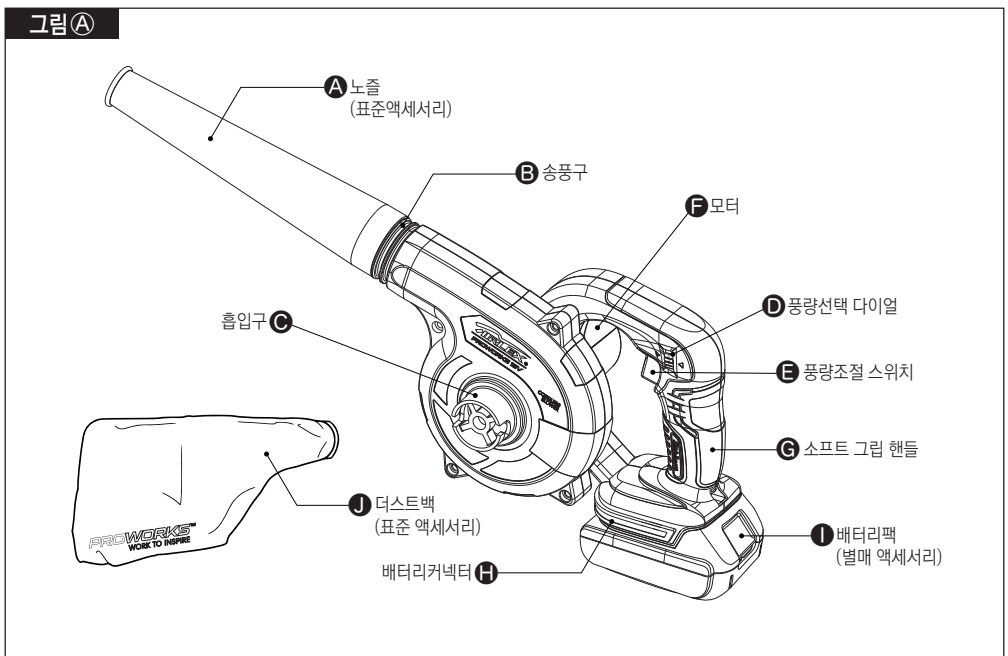
본 제품은 기기 본체만 제공되는 베어툴(Baretool)이며, 충전기 및 배터리는 포함되어 있지 않습니다. 본 설명서에 포함된 배터리가 장착된 이미지는 고객님의 이해를 위한 예시일 뿐입니다.

6. 적용분야

AIRLEX® PROWORKS™ 300 PCB KR은 최대 19,000rpm의 18V(20V Max) 강력한 성능의 모터와 다양한 안전 보호 시스템이 탑재된 프리미엄 충전 송풍기입니다.

빠르고 강력한 바람을 제공하여 먼지 및 이물질, 낙엽을 불어낼 수 있는 **송풍모드**, 반대로 먼지를 빨아 들일 수 있는 **집진모드**, 2가지 기능을 하나의 송풍기로 간단하게 액세서리를 교체하여 사용할 수 있습니다. 언제 어디서나 편리하게 집 안팎의 다양한 청소, 정원 관리, 세차, 캠핑 및 아웃도어 활동, 공장 및 산업현장에서의 기계 및 설비 청소 등 다양한 용도로 활용할 수 있도록 제작되었습니다.

7. 각 부분의 명칭 및 구성품 확인



본 제품에는 다음이 포함되어 있습니다:

- AIRLEX® PROWORKS™ 300 PCB KR 베어틀 본체
- 노즐(300201) / 더스트백(300221)
- 취급설명서

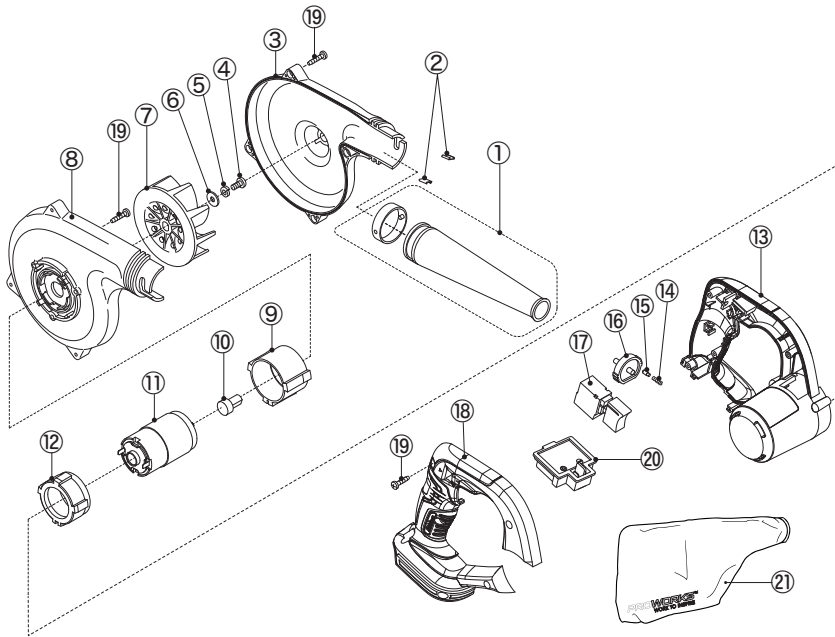


주의! 포장재 주의

포장재는 장난감이 아닙니다. 포장 비닐 봉지는 질식의 우려가 있으므로 어린이 놀이용으로 사용하지 마십시오.

부품이 누락되거나 손상된 경우, 스프렉스코리아 또는 가까운 AIRLEX® 공식인증판매점에 문의하십시오.

그림 ⑧



No.	명칭	부품번호	No.	명칭	부품번호
①	노즐	300201	⑫	모터 고무 링 B	300212
②	고정 플레이트(2pcs)	300202	⑬	모터 하우징(좌)	300213
③	팬 커버	300203	⑭	다이얼 스프링	300214
④	팬 고정나사(M5*10)	300204	⑮	다이얼 키	300215
⑤	스프링 와셔	300205	⑯	풍량 선택 다이얼	300216
⑥	평 와셔	300206	⑰	풍량 조절 트리거 유닛	300217
⑦	팬	300207	⑱	모터 하우징(우)	300218
⑧	팬 하우징 컴플리트	300208	⑲	고정나사(13pcs)	300219
⑨	모터 고무 링 A	300209	⑳	배터리 커넥터/안전보호회로	300220
⑩	플랫 샤프트	300210	㉑	더스트백	300221
⑪	DC 모터	300211			

본 제품은 기기 본체만 제공되는 베어툴(Baretool)이며, 충전기 및 배터리는 포함되어 있지 않습니다.
본 설명서에 포함된 배터리가 장착된 이미지는 고객님의 이해를 위한 예시일 뿐입니다.

8. 액세서리

본 기기에 적합한 순정 액세서리는 스프렉스코리아 또는 가까운 AIRLEX® 공식인증판매점에서 별도 구입하실 수 있습니다. 작업 능력을 향상시킬 수 있는 AIRLEX®의 다양한 노즐 및 액세서리는 본사 웹사이트 (www.airlex.kr)에서 확인하실 수 있습니다.

9. 작동하기 전에

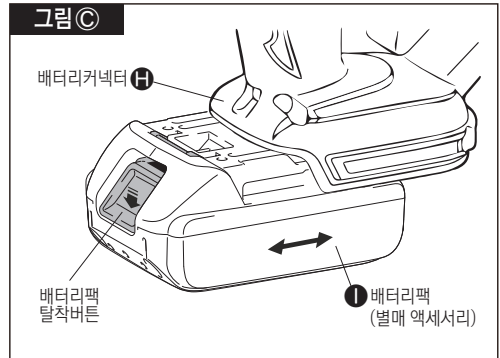


주의!

안전을 위하여 반드시 사용하시기 전에 취급설명서의 모든 안전 지침을 읽으십시오.

① 배터리팩의 장착 및 분리

- 그림㉔를 참조하여 ①배터리팩의 돌출부를 송풍기의 하단 H배터리 커넥터의 홈에 맞추고 밀어 넣어주십시오. ‘딸깍’ 소리가 나면서 제자리에 고정될 때까지 끝까지 삽입하십시오.
- ①배터리팩의 탈착 버튼을 누른 상태에서 앞으로 당겨 배터리팩을 분리하십시오. 너무 힘을 가하지 마십시오.
- 배터리팩을 장착하거나 탈착하기 전에는 반드시 송풍기의 E풍량조절 스위치가 꺼져 있는지 확인하시어 의도치 않은 작동을 피하십시오.

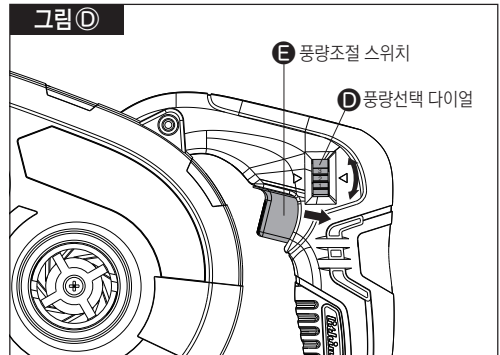


주의!

본 송풍기는 표기된 전압 범위 내에서 각각 지정된 AIRLEX® 정품 배터리팩 또는 지정된 호환 배터리팩만 사용해야 합니다. 호환되지 않는 배터리팩을 사용시 화재 및 부상의 위험이 발생할 수 있습니다.

② 풍량 조절 및 선택

- E풍량조절 스위치를 당기면 F모터가 작동하고, 스위치를 풀면 작동을 멈춥니다.
- E풍량조절 스위치의 당김 정도를 조절하여 무단 계로 풍량 및 흡입력의 강약을 조절할 수 있습니다. 스위치를 당기기 시작할 때 전자음이 울리지만 정상적인 작동입니다.
- D풍량선택 다이얼을 이용하면 스위치의 당김 정도를 강, 중, 약의 3단계로 선택하여 보다 쉽게 풍량 및 흡입력을 변경하여 사용할 수 있습니다.



풍량선택 다이얼의 위치	풍량 및 흡입력
3	강
2	중
1	약

**주의!**

반드시 **㉠풍량선택 다이얼**은 **㉡모터**의 작동이 정지된 후 변경하십시오. 모터 작동 중에 변경하면 고장의 원인이 됩니다.

③ 안전 보호 시스템

- 본 송풍기에는 아래의 **안전 보호 시스템**이 탑재되어 있습니다.
- 이 시스템은 자동으로 전원을 차단해 송풍기와 배터리팩의 수명을 연장합니다. 송풍기 또는 배터리팩이 다음 중 한 가지 상황이 되면 작동 중 송풍기가 자동으로 작동을 멈춥니다.

**과전류 보호(Over-current Protection) 기능**

본 기능은 송풍기 또는 배터리팩이 비정상적인 과전류를 끌어들이 때 작동합니다. 이런 경우에는 작업을 멈추고 과부하가 발생하는 작업에는 본 드릴드라이버를 사용하지 마십시오.

**과열 보호(Over-heating Protection) 기능**

본 기능은 송풍기 또는 배터리팩이 과열될 때 작동합니다. 이런 경우에는 작업을 멈추고 송풍기 및 배터리팩을 충분히 식힌 다음 사용하십시오.

**과방전 보호(Over-discharge Protection) 기능**

본 기능은 장착된 배터리팩의 용량이 낮아지면 배터리팩 보호를 위해 작동합니다. 이런 경우에는 충전된 배터리팩으로 교체하여 주십시오.

**참고**

지정된 AIRLEX® 정품 배터리팩 또는 지정된 호환 배터리팩을 사용하지 않을 경우, 상기 보호 시스템은 작동하지 않습니다.

10. 작동하기**경고!**

● **흡입구에** 작업복이 흡착되기 쉬우니, 송풍기 본체를 몸에서 적정거리를 두고 작업하십시오. 작업 전에 부상이나 사고의 원인이 될 만한 것들은 치워주십시오.

**경고!**

● **흡입구에** 이물질 등이 들어가 송풍이 멈추었을 경우, 즉시 스위치를 끄고 배터리팩을 분리한 뒤 이물질을 제거하여 주십시오.

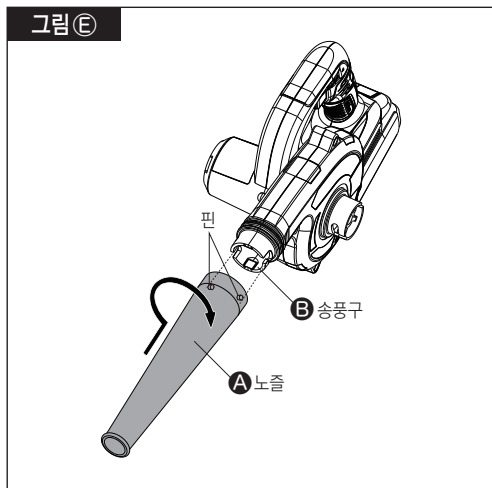


경고!

①노즐이나 ①더스트백을 장착 및 분리할 경우(송풍모드에서 집진모드로 전환할 경우 또는 반대의 경우)는 반드시 송풍기의 전원을 끄고 배터리팩을 분리하십시오. 해당 작업을 배터리팩이 장착된 상태에서 수행할 경우 사고 위험이 있습니다

① 송풍모드

그림 ㉔



①1 노즐 장착

그림 ㉔를 참조하여 ①노즐의 안쪽에 돌출된 핀을 ②송풍구의 홈에 맞추어 끼고 ①노즐을 시계 방향으로 돌려 장착하십시오. 분리할 때는 ①노즐을 시계 반대 방향으로 돌린 후 당겨 분리하십시오.

①2 배터리팩 장착

9-① 배터리팩의 장착 및 분리를 참조하십시오. 장착바라며, 단단히 장착되었는지 확인하십시오.

①3 풍량조절 스위치 작동

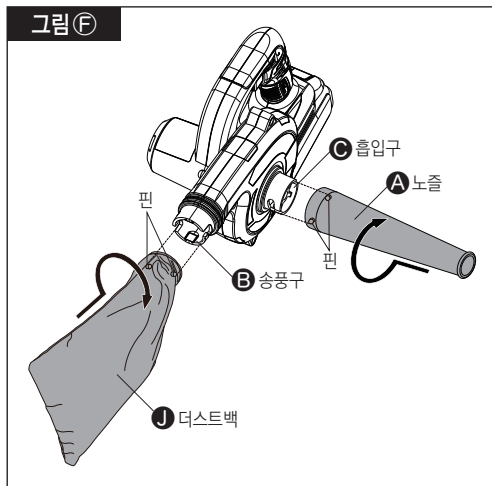
④풍량 선택 다이얼로 작업에 적절한 풍량을 선택하고 ①노즐의 끝을 송풍하고 싶은 곳으로 향하게 한 후 ⑤풍량조절 스위치를 당겨주십시오. 9-② 풍량 조절 및 선택을 참조하십시오.



주의! 송풍 작업 전에 송풍기 본체 안에 이물질이 있는지 확인하십시오.

② 집진모드

그림 ㉕



①1 더스트백 장착

그림 ㉕를 참조하여 ①더스트백의 커넥터링 안쪽에 돌출된 핀을 ②송풍구의 홈에 맞추어 끼고 커넥터링을 시계 방향으로 돌려 장착하십시오. 분리할 때는 ①더스트백 커넥터링을 시계 반대 방향으로 돌려 당겨 분리하십시오. ①더스트백의 지퍼가 잠겼는지 확인하십시오.

①2 노즐 장착

그림 ㉕를 참조하여 ①노즐의 안쪽에 돌출된 핀을 ③흡입구의 홈에 맞추어 끼고 ①노즐을 시계 방향으로 돌려 장착하십시오. 분리할 때는 ①노즐을 시계 반대 방향으로 돌린 후 당겨 분리하십시오.

03 배터리팩 장착

9-① 배터리팩의 장착 및 분리를 참조하시어 장착바라며, 단단히 장착되었는지 확인하십시오.

04 풍량조절 스위치 작동

① 풍량 선택 다이얼로 작업에 적절한 풍량(흡입력)을 선택하고 ㉠ 노즐의 끝을 청소하고 싶은 곳에 가까이 대고 ㉡ 풍량조절 스위치를 당겨주십시오. 9-② 풍량 조절 및 선택을 참조하십시오.



주의!

절대로 꺼지지 않은 담배꽂이나 날카로운 금속 및 유리 파편, 나사, 못, 젖은 쓰레기 등은 흡입하지 마십시오. 절대로 팬과 얹히기 쉬운 끈과 유사한 물체들은 흡입하지 마십시오. 낙엽이나 잔가지 등 ㉢ 흡입구를 막기 쉬운 물체는 흡입하지 마십시오. 기기가 손상될 수 있습니다.



주의!

① 더스트백에 쓰레기가 가득차면 흡입력이 약해집니다. 가능한 ② 더스트백을 자주 비워주십시오. 작업중 송풍기에 정전기가 발생하면 모터가 정지할 수 있습니다. 이것은 안전보호시스템 작동에 의한 것이지 고장이 아닙니다. ㉣ 풍량조절 스위치를 다시 당기면 사용할 수 있습니다.

11. 호환 충전기 및 배터리팩

호환 충전기

AIRLEX® 14.4-18V 리튬이온 배터리 충전기 DC18시리즈 전제품
마끼다 18V 리튬이온 배터리 충전기 DC18시리즈 전제품

호환 배터리팩

AIRLEX® 18V 리튬이온 배터리팩 BL18B 시리즈 전제품
마끼다 18V 리튬이온 배터리팩 BL시리즈 전제품



참고

지정된 AIRLEX® 정품 배터리팩 또는 지정된 호환 배터리팩을 사용하지 않을 경우, 본 송풍기에 탑재된 보호 시스템은 작동하지 않습니다.

12. 유지관리 및 보관



주의!

유지 관리를 하기 전에 반드시 전원을 끄고 배터리팩을 분리하십시오.
본 제품은 최소한의 유지관리로 장기간에 걸쳐 작업이 가능하도록 설계되었습니다.
다만 만족스러운 작업 효과를 얻으려면 적절한 유지관리를 실시하고 주기적으로 세척하십시오.

① 본체 점검

- 송풍기 본체의 각 부품 및 고정나사의 조임을 점검하고, 덜컹거림이나 느슨함이 없는지 정기적으로 점검하여 주십시오. 이상이 감지된 경우, 반드시 스프렉스코리아 또는 AIRLEX® 공식인증 판매점을

통하여 점검 및 수리를 받으셔야 합니다. **절대로 직접 수리하지 마십시오.**

⚠ 주의!

집진모드 기능이 있는 송풍기 특성상 모터에 **기름이나 물이 흡입되지 않도록 항상 주의**하여 주십시오.

② 세척

- 정기적으로 **㉠송풍구** 및 **㉡흡입구** 속이나 주변에 먼지가 쌓이지 않도록 건조한 공기를 이용하여 불어 내십시오.
- **㉢풍량 선택 다이얼** 및 **㉣풍량조절 스위치**는 **항상 깨끗한 상태**를 유지하여 **이물질이 끼지 않도록** 하십시오.
- 본체 외부는 가능한 마른 천으로 닦아 주시고, 잘 닦이지 않으면 중성세제로 묻혀 더러운 부분을 닦아 주십시오.
- 본체의 어떤 부분도 액체에 담그거나, 본체 내부로 액체가 스며들게 해서는 안됩니다.
- 플라스틱 부품을 손상시킬 수 있는 석유, 래커 및 페인트 희석제(시너) 또는 이와 유사한 제품은 **사용하지 마십시오.**

③ 윤활

- 본 제품은 별도의 윤활 작업이 필요하지 않습니다.

④ 보관

- 충전이나 작업 중이 아닌 이상 충전기나 송풍기에 **배터리를 장착하여 보관하지 마십시오.**
- 배터리팩을 보관할 때는 **100% 충전하여 보관**하여 주십시오. 배터리 잔량이 낮은 상태에서 장기간(3개월 이상) 보관하면, 배터리가 열화되어 사용시간이 현저히 짧아지거나 충전할 수 없게 될 우려가 있습니다.
- **반드시** 화기 및 직사광선을 피하여 실내의 통풍이 잘되는 곳에서 보관하시길 바랍니다.
- 어린이의 손이 닿지 않는 곳에 보관하고, 송풍기에 익숙하지 않거나 본 지침을 이해하지 못하는 사람은 작동하지 못하도록 하십시오.

13. 제조물 책임과 관련한 중요한 공지사항

당사는 스프렉스코리아에서 제공되거나 승인된 기기에 장착되어 정상적으로 작동하는 **AIRLEX® 순정 부품에 대해서만** 책임을 지게 됩니다. 순정이 아닌 타사 액세서리 또는 예비 부품을 사용할 경우 위험할 수 있으며, 이로 인한 사고 또는 결함이 발생한 경우, **스프렉스코리아의 법적 책임이 면제**됩니다.

⚠ 경고!

결함이 감지된 경우 해당 전동공구를 사용하지 마십시오. **절대 임의로 열지 마십시오.**
반드시 스프렉스코리아 또는 AIRLEX® 공식인증 판매점을 통하여 점검되어야 합니다.

14. 환경 보호 관련 사항



기기 및 모든 액세서리와 포장은 **친환경적인 방법으로 재활용되어야 합니다**. 일반적으로 수거되는 가정용 쓰레기와 함께 기기를 폐기하지 마십시오. 재생 및 재활용을 위해 지정된 수거업체를 통하여 폐기물을 처리하는 것은 귀하의 책임입니다. **각 국가별 규정에 따라 적법하게 처리하여 주십시오.**

15. 기술자료

18V 충전 프리미엄 송풍기	
모 델 명	AIRLEX® PROWORKS™ 300 PCB KR
정격 전압	DC18V (DC20V Max)
모터 타입	DC모터 775
무부하 회전수 ¹⁾	0~19,000min ⁻¹ (RPM)
풍량 ²⁾	0~2.8m ³ /min
풍속 ³⁾	최대 78m/sec
흡입력	0~5.5 kPa
연속사용시간 ⁴⁾	강 : 약 12분
	중 : 약 25분
	약 : 약 60분
크 기	517 x 156 x 173mm (노즐포함/배터리팩 제외)
무 게	1317g (노즐포함/배터리팩 제외)
방송통신기자재등의 적합등록번호	R-R-SX8-300PCBKR

1) 기온 20°C / AIRLEX® BL18B 3.0A 배터리팩 100% 충전시

2) 노즐 미부착시

3) 노즐 부착시

4) AIRLEX® BL18B 3.0A 배터리팩 사용시 / 사용환경 및 배터리팩의 상태에 따라 다를 수 있습니다.

본 제품은 기기 본체만 제공되는 베어툴(Baretool)이며, 충전기 및 배터리는 포함되어 있지 않습니다.
본 설명서에 포함된 배터리가 장착된 이미지는 고객님의 이해를 위한 예시일 뿐입니다.

MEMO

MEMO

MEMO

품질 보증에 대하여

품질 보증은 구입일로부터 1년간 유효합니다. 이 보증은 기기 제조시 결함이 있는 재료의 사용 또는 조립 오류로 명백히 기인하는 결함에 대한 무상 교정으로 제한됩니다. 즉 결함이 있는 부품이 발생한 경우, 기기 본체가 아닌 해당 부품에 대한 무상 교체에 한합니다.

(단, 구매일로부터 7일 이내에 발생한 초기 불량량의 경우, 귀하의 사용상 과실이 없을 경우 동일 제품으로 교환하여 드립니다.)

기기의 이상이 있을 경우 스프렉스코리아 또는 AIRLEX® 공식인증 판매점을 통해 점검을 받으셔야 하며, 귀하의 사용상 과실이 없을 경우 당사 규정에 따라 보상이 가능합니다. 아래의 상황에 기인한 손실 및 손해는 품질 보증 대상에 포함되지 않으며, 이로 인한 부상, 손해에 대해서 모든 법적 책임을 제외합니다.

- 취급 설명서에 맞게 사용되지 않거나 점검되지 않은 경우
- 소모품(모터/브러시 아마튜어 어셈블리)의 자연적인 마모 및 파손
- 정상적인 유지관리 부족으로 인한 손상
- 판매후 부적절한 운송으로 인한 파손
- 사용자에 의해 임의로 수리되거나 개조된 제품
- 자연 재해(화재, 번개, 홍수 등)와 같은 불가항력적 요인
- AIRLEX® 정품이 아닌 타사의 액세서리 및 부품 사용
- 기기의 상업적 사용 및 임대
- 물에 잠긴 경우

원본 영수증의 제출을 통해 제품을 구입했다는 증빙이 있어야만 품질 보증을 요구할 수 있습니다. 이러한 품질 보증은 귀하의 법적 권리에 영향을 미치지 않습니다.



제품 합격증 Product Acceptance Certificate

모델명 : AIRLEX® PROWORKS™ 300 PCB KR

Parts No. 300000

Stamp

PROWORKS™
WORK TO INSPIRE



(주) 스프렉스코리아
SPREX KOREA Co.,Ltd
12096 경기도 남양주시 별내동 865
그리너리캠퍼스 6층 B06-0041~2호
고객센터 1551-8209
www.airlex.kr

오류 및 변경에 대한 책임은 없습니다.

Part No.300280
06/2025_KR
© Copyright by SPREX KOREA Co.,Ltd.